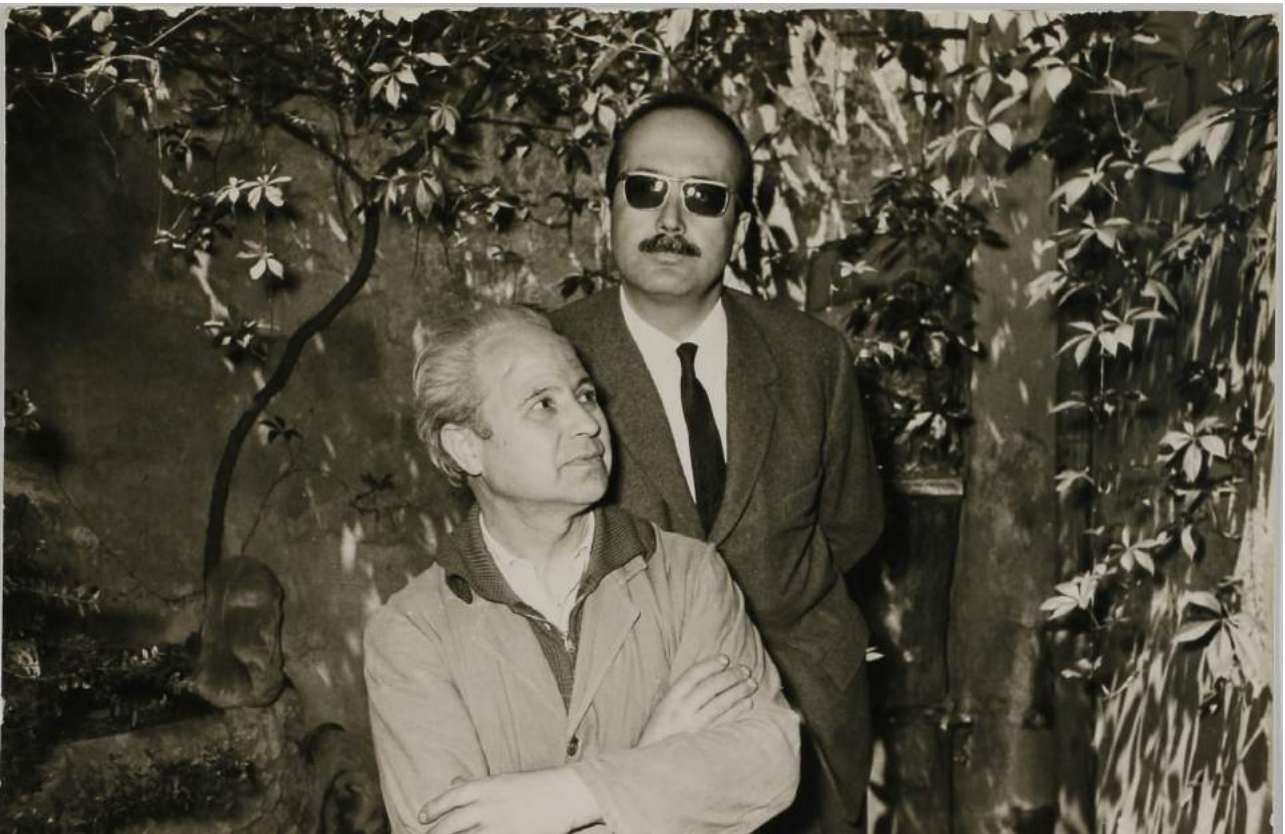


Plàstica i poesia.
Cristòfol-Viladot
i Nou Plast Poemes

Del 17 de juny al 3 d'octubre de 2021



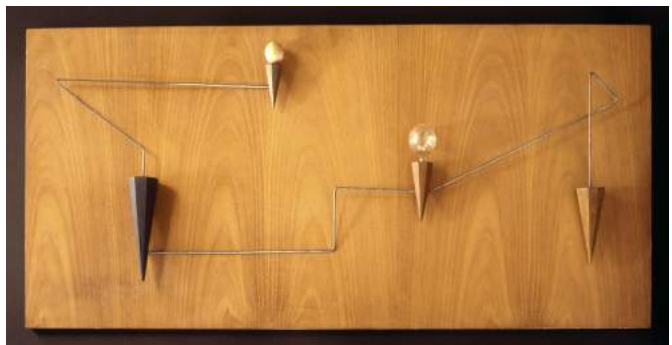
Leandre Cristòfol i Guillem Viladot a l'estudi de l'escultor a Lleida, 1965. Foto: Josep Portas.

Presentació

Durant els anys cinquanta, l'agramuntí Guillem Viladot va anar consolidant-se en el panorama cultural ponentí. Els seus articles a la premsa, en què feia ressenyes sobre obres literàries i poètiques i opinava sobre art, van fer que entrés en contacte amb diferents personatges amb qui compartia sensibilitats, entre els quals un artista que havia participat en l'art avantguardista d'entreguerres i que seguia sent una guspira de contemporaneïtat enmig de l'obscurantisme cultural que perpetrava el franquisme: l'escultor d'Os de Balaguer Leandre Cristòfol.

La sensibilitat compartida per la terra, l'art i la cultura va unir els dos creadors en el que esdevindria una amistat de llarg recorregut. La seva complicitat acabaria estenent-se públicament en múltiples col·laboracions, des de ressenyes a la premsa i textos a les sales on exposava Cristòfol fins a la biografia d'infància del d'Os de Balaguer, la qual, escrita pel poeta d'Agramunt, es va publicar l'any 1964. Les col·laboracions entre els dos amics, en aquells anys, seguien un patró força semblant: Viladot, l'escriptor, parlava de Cristòfol, l'artista. Aquesta dinàmica es va trencar el 29 de setembre del 1965, quan el llibre *Cristòfol-Viladot Nou Plast Poemes* va ser enllestit als obradors de Miquel Pera d'Agramunt sota la direcció de l'impressor Gaspar Vicens.

Nou Plast poemes —que combina de manera visual 9 fotografies d'obres de Cristòfol (gairebé totes de la sèrie *Planimetries*) i 9 poemes de la sèrie *Ia-Urt* (1960), de Viladot— esdevindria la primera edició de poesia experimental feta a l'estat espanyol. Els dos ponentins, els amics, els companys de ruralitats van poder trobar-se en els 28 fulls d'un llibre que els posava en un pla de considerable igualtat creativa: Cristòfol, l'artista, amb les seves creacions escultòriques, i Viladot, no com a escriptor ni biògraf, sinó com a poeta experimental.



L'exposició

L'exposició mostra les obres de Leandre Cristòfol, de la sèrie *Planimetries* (1958) i 9 poemes de la sèrie *Ia-Urt* (1960) de Guillem Viladot, obres que van formar part de la publicació *Nou plast poemes* de 1965.

Dues de les obres de Leandre Cristòfol que formaven part de la publicació original no han arribat al nostre present. És per això que, per mantenir el mateix número de peces en el projecte expositiu, s'han afegit dues escultures de la sèrie *Plans i volums* confeccionades per Cristòfol el mateix any que les obres perdudes. Aquestes dues peces se'ns presenten com un trasllat del format bidimensional de les *Planimetries* cap a una forma tridimensional totalment exempta.



Leandre Cristòfol (1908-1998)

- *Trajecte geomètric*, 1958, Museu Nacional d'Art de Catalunya, Barcelona, MNAC 200053
- *Planimetria*, 1958, Museu d'Art Jaume Morera, Lleida, MALL 1231
- *Planimetria*, 1958, Museu Nacional d'Art de Catalunya, Barcelona, MNAC 200052
- *Planimetria*, 1957, Museu d'Art Jaume Morera, Lleida, MALL 1233
- *Planimetria*, 1958, Museu d'Art Jaume Morera, Lleida, MALL 1230
- *Final aritmètic (Planimetria)*, 1957, Museu d'Art Jaume Morera, Lleida, MALL 1356
- *Trajecte aeri*, 1958, Museu d'Art Jaume Morera, Lleida, MALL 1357
- *Plans i volums I*, 1958, Museu d'Art Jaume Morera, Lleida, MALL 1239
- *Plans i volums II*, 1958, Museu d'Art Jaume Morera, Lleida, MALL 1238



Guillem Viladot (1922-1999)

- *Àter monia, Ia-Urt*, 1960, Primera versió de l'Opus 3 publicat a Guillem Viladot. Obra Poètica II.
- *El temps, Ia-Urt*, 1960, Primera versió de l'Opus 25 publicat a Guillem Viladot. Obra Poètica II.
- *L'estrall, Ia-Urt*, 1960, Primera versió de l'Opus 9 publicat a Guillem Viladot. Obra Poètica II.

- *Dom celidom, Ia-Urt*, 1960, Primera versió de l'Opus 12 publicat a Guillem Viladot. Obra Poètica II.
- *Xut mut-mut, Ia-Urt*, 1960, Primera versió de l'Opus 5 publicat a Guillem Viladot. Obra Poètica II.
- *Irreal Israel, Ia-Urt*, 1960, Primera versió de l'Opus 17 publicat a Guillem Viladot. Obra Poètica II.
- *En trajecte, Ia-Urt*, 1960, Primera versió de l'Opus 15 publicat a Guillem Viladot. Obra Poètica II.
- *L'aconsellava, Ia-Urt*, 1960, Primera versió de l'Opus 28 publicat a Guillem Viladot. Obra Poètica II.
- *Món món món, Ia-Urt*, 1960, Primera versió de l'Opus 14 publicat a Guillem Viladot. Obra Poètica II.



Leandre Cristòfol i Guillem Viladot a l'estudi de l'escultor a Lleida, 1965.
Foto: Josep Portas.

Leandre Cristòfol (1908 - 1998)

Leandre Cristòfol i Peralba neix a Os de Balaguer l'any 1908. Als catorze anys es trasllada a la ciutat de Lleida i inicia la seva formació mentre treballa de fuster. El seu interès per l'escultura es va manifestar ben aviat i les seves primeres obres mostren l'orientació expressivista que definiria tota la seva obra figurativa.



Leandre Cristòfol.
Foto: Josep Barberà.

Tanmateix, el 1933 es vincula a una colla d'intel·lectuals agrupats a l'entorn de la revista *Art*, editada i dirigida per Enric Crous-Vidal, de tendència clarament avantguardista, heterodoxa, i en la qual el pintor Antoni Garcia Lamolla publica alguns dibuixos i un jove Josep (Manuel) Viola, els seus primers poemes i escrits.

En aquest moment, Cristòfol es va obrir als camins de la no-figuració, i d'aquesta experimentació inicial en sorgiran les obres no figuratives més emblemàtiques de l'artista, vinculades a la poètica surrealista. Tota aquesta activitat es veurà recollida en la seva participació en l'exposició logicofobista de Barcelona, el 1936, organitzada per l'Associació d'Amics de l'Art Nou (ADLAN).

En acabar la guerra, l'escultor reprèn l'activitat presentant la seva producció figurativa de temàtica popular, centrada en la dona i en els crucificats d'inspiració romànica. Però aviat Cristòfol desenvoluparà un altre cop el vessant experimental del seu treball. La sèrie *Ralentís espacials*, elaborada entre el 1957 i el 1958, recuperarà els plantejaments objectuals i la seva preocupació pel moviment. D'aquest moment són també les sèries *Planimetries* i *Plans i volums*.

Des d'aleshores, i gairebé amb una periodicitat metòdica, Cristòfol anirà produint tota una sèrie de treballs: *Volumetries*, 1959-1960; *Situacions i ordenacions*, 1960-1963; *Trajectòries i ritmes*, 1963-1967; *Elements competitius* i *Forma-Consum*, 1970-1975, i *Alfa-Omega-Alfa*, 1980, a través dels quals anirà construint una de les trajectòries més singulars de l'escultura espanyola contemporània, amb una nova manera d'entendre el fet escultòric, deslliurat de la seva concepció tradicional, que indaga sobre la relació de les formes amb l'espai i el moviment, al qual atorga una forta càrrega lírica.

Cristòfol mor a Lleida el 1998 als 90 anys. Gràcies a la seva donació i a la de la seva família, el Museu d'Art Jaume Morera de Lleida és, des de llavors, el principal dipositari de la seva obra.

Guillem Viladot (1922 - 1999)

Guillem Viladot i Puig va néixer a Agramunt el 26 d'abril de 1922. Fer-se càrrec del negoci familiar, una farmàcia, no li va impedir —o més aviat li va permetre— dedicar part del seu temps a l'experimentació en nombrosos camps del panorama cultural. Ja a finals dels anys quaranta va començar a escriure petits poemes d'inspiració oriental, i tot seguit es va anar immergint en el camp de la literatura, escrivint reflexions al voltant del que suposava viure en un poble de caràcter rural durant la postguerra. Aquestes incursions en el món de les lletres el van portar a publicar, el 1959, el seu primer volum, *Temps d'estrena*.



Guillem Viladot.
Foto: Josep Portas.

Malgrat que mai no va deixar el camp de la novel·la, la narració i la poesia diguem-ne *convencionals*, a finals dels anys cinquanta es va interessar per les possibilitats discursives, teòriques i plàstiques que oferia el desmantellament de l'ordre alfabètic. La seva relació amb altres personatges vinculats al món de la cultura, com Leandre Cristòfol, Ton Sirera, Lluís Trepapat i Josep Vallverdú, el va situar de ple en els corrents avantguardistes capdavanters del panorama català.

A finals dels anys seixanta, després d'haver publicat alguns llibres de poesia visual, la seva relació amb Josep Iglésias del Marquet va culminar amb la creació d'una col·lecció de llibres dedicada exclusivament a l'edició de poesia experimental: *Lo Pardal*. Aquest interès pels corrents poètics més innovadors va fer de Viladot un dels màxims representants de les avantguardes poètiques de postguerra, i les seves obres van formar part d'antologies i exposicions d'àmbit nacional i internacional.

Les reflexions al voltant del fenomen visual el van portar, en un cert moment, a defugir el format paper per començar a crear una sèrie d'obres volumètriques. Objectes trobats, o molt sovint buscats, van ser els protagonistes de nombroses peces que segueixen el paradigma del *ready made*.

L'any 1997, Guillem Viladot va finalitzar les obres de la Casa de la Poesia Visual, a Agramunt, que, recuperant el nom de la seva llunyana col·lecció de llibres de poesia experimental, va batejar com a *Lo Pardal*. Plenes d'objectes, *collages* i poemes, les sales de *Lo Pardal* segueixen mostrant el llegat de Guillem Viladot des del dia de la seva mort, el 19 de novembre de 1999.

Les Planimetries (1957-1958)



Com a part del resultat del seu retorn a l'experimentació escultòrica després de la Guerra Civil, Cristòfol va presentar, durant la segona meitat dels anys cinquanta, les sèries *Planimetries* (1957-1958) i *Plans i volums* (1958).

Planimetries són un conjunt d'obres desenvolupades al voltant d'elements de fusta que dibuixen formes abstractes de caràcter geomètric, generalment realitzades sobre arpillera. La disposició de les fustes i la seva trama, alternant plans i volums en diferents direccions, dibuixen un moviment compositiu força rítmic, d'un caire molt elemental, situant la força de l'obra en el camp del suggeriment i de l'exploració de les possibilitats expressives i espirituals de la recta.

Dues de les obres d'aquesta sèrie que formaven part de la publicació original de *Nou plast poemes* no han estat localitzades. És per això que, a fi que l'exposició contingui el mateix nombre de peces que el llibre de 1965, s'hi han afegit dues escultures de la sèrie *Plans i volums* confeccionades per Cristòfol el mateix any que les obres perdudes. Aquestes dues peces se'ns presenten com un trasllat del format bidimensional de les *Planimetries* cap a una forma totalment exempta.

Ia-Urt (1969)



Si bé és cert que un jove Guillem Viladot ja s'havia interessat, a finals de la dècada dels quaranta, pels llenguatges experimentals, no va ser fins a l'any 1959 que va enllestir la seva primera obra poètica amb voluntat trencadora vers la poesia d'arrel tradicionalista: *Metaplasmes*.

El nou camí que encetava l'agramuntí va reforçar-se només un any després, amb la creació dels *Ia-urt*, una sèrie de trenta poemes —anomenats *opus*— que convertien l'espai en blanc de la pàgina en un dels seus principals protagonistes, trencant el caràcter lineal de l'escriptura i disposant paraules de manera geomètrica.

Malgrat que els *Ia-urt* es van concebre el 1960, no va ser fins a cinc anys després que se'n publicaria una petita selecció, dins del llibre *Nou plast poemes*, en què dialogaven amb les obres de Leandre Cristòfol. L'obra completa, amb els 30 poemes, no es va publicar fins al 1986, quan Edicions del Mall de Barcelona va enllestir l'*Obra poètica II* de Guillem Viladot.

Cronologia

1935 – Guillem Viladot veu l'obra *Peix damunt la platja*, de Leandre Cristòfol, al Cercle Mercantil de Lleida.

1955 – Guillem Viladot escriu un article a la revista *Destino* sobre l'exposició de crucificats de Leandre Cristòfol.

1959 – Leandre Cristòfol realitza l'exposició *Abstractos* al Cercle de Belles Arts de Lleida i demana a Guillem Viladot que escrigui el text de presentació.

1964 – A la Impremta Mariana de Lleida es confecciona el llibre *Cristòfol*, una biografia d'infància de l'escultor escrita per Guillem Viladot.

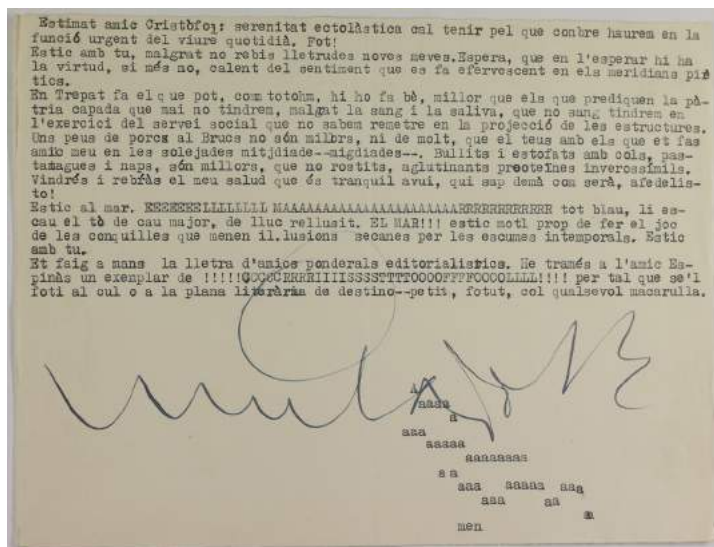
1965 – Cristòfol i Viladot editen a Agramunt el llibre *Nou plast poemes*.

1967 – José Corredor Matheos i Guillem Viladot publiquen el llibre *Cristòfol*.

1970 – Guillem Viladot escriu una aproximació biogràfica a Leandre Cristòfol al setmanari *Tele-estel*.

1976 – Leandre Cristòfol presenta a la Petite Galerie de l'Alliance Française l'exposició *Forma-Consum*. Guillem Viladot escriu novament el text d'introducció a la mostra.

1998 – L'endemà de la mort de Leandre Cristòfol, Guillem Viladot publica al diari *La Mañana* l'obituari *Jo sóc també Leandre Cristòfol*.



Carta de Guillem Viladot a Leandre Cristòfol, s/d. Arxiu Leandre Cristòfol

Publicació

Plàstica i poesia. Cristòfol-Viladot i Nou plast poemes

MINGUET, P; NAVARRO, J; IBARS, T.

Lleida, Museu d'Art Jaume Morera, 2021

978-84-123301-0-6

Catàleg de l'exposició: Museu d'Art Jaume Morera, del 17 de juny
al 3 d'octubre de 2021

PLÀSTICA I POESIA

*"La nostra feina és
començar una altra vegada"*

CRISTÒFOL
- VILADOT
I NOU
PLAST
POEMES

Informació i horaris

Museu d'Art Jaume Morera

Av. Blondel 40, baixos - 25002 Lleida - Tel. 973 700 419

mmorera@paeria.cat

www.paeria.cat/mmorera

<https://www.facebook.com/MuseuMoreraLleida>

<https://twitter.com/museumorera>

<https://www.instagram.com/museumorera/>

Horari

De dimarts a dissabte, d'10 a 14 h i de 18 a 20 h.

Diumenges i festius, d'10 a 14 h.

Dilluns, tancat



Leandre Cristòfol i Guillem Viladot a l'estudi de l'escultor a Lleida, 1965.
Foto: Josep Portas.